

Инструкция по эксплуатации

Усилитель мощности РА 3

ЮТАVX

«Все права защищены. Копирование, распространение, иное использование текста без согласия правообладателя запрещено. АО «Фирма «ММС», www.mms.ru»

ПОЖАЛУЙСТА, ПРОЧИТАЙТЕ ЭТИ ИНСТРУКЦИИ ПО БЕЗОПАСНОСТИ И СОХРАНИТЕ ИХ

1. Прочитайте эти инструкции.
2. Сохраните эти инструкции для последующих обращений.
3. Будьте внимательны ко всем предостережениям.
4. Соблюдайте все указания по эксплуатации и использованию.
5. Не используйте это устройство рядом с водой.
6. Чистите только сухой тканью.
7. Не закрывайте вентиляционные отверстия устройства. Устанавливайте в соответствии с рекомендациями производителя.
8. Не размещайте данное устройство около источников тепла, например радиаторов, обогревателей, плит или других устройств (включая усилители), которые нагреваются во время работы.
9. Не пренебрегайте защитными функциями поляризованной или заземленной вилки. Поляризованная вилка имеет два контакта, один из которых шире другого. Вилка с заземлением имеет два контакта и третий заземляющий штырь. Широкий контакт вилки и заземление предназначены для обеспечения вашей безопасности. Если вилка не подходит к розетке, обратитесь к электрику для замены розетки.
10. Оберегайте от механического повреждения силовой кабель, особенно в местах сопряжения с вилками, розетками и его выходом из устройства.
11. Используйте только те аксессуары, которые рекомендованы производителем.
12. Используйте аппарат только с тележками, стендами, штативами, кронштейнами или столами, которые рекомендованы производителем или продаются вместе с устройством. Аппарат, размещенный на тележке, нужно перемещать с осторожностью, чтобы избежать травм при опрокидывании.
13. Выключайте аппарат из розетки во время грозы или при длительных перерывах в эксплуатации.
14. Все работы по техническому обслуживанию доверяйте квалифицированному персоналу. Сервисное обслуживание потребуется: при повреждении шнура питания или вилки, при попадании в устройство жидкости или посторонних предметов, при попадании под дождь или воду, при нарушении работоспособности, при падении аппарата или другого его повреждения.
 - Требования к питанию можно найти в инструкции по эксплуатации. Обратите внимание, что для разных рабочих напряжений может потребоваться использование разных кабелей питания и/или вилок.
 - Не устанавливайте устройство в недостаточно вентилируемую стойку.
 - Никогда не подключайте выходы усилителя мощности непосредственно к любому из разъемов ваших аппаратов.
15. Пользователь не должен пытаться самостоятельно обслужить устройство сверх того, что рекомендовано в инструкции по эксплуатации. Все работы по техническому обслуживанию следует поручать квалифицированному персоналу.

Это оборудование было протестировано и признано соответствующим предельным нормам для цифровых устройств класса В в соответствии с частью 15 Правил FCC. Эти ограничения предназначены для обеспечения разумной защиты от вредных помех в жилых помещениях. Это оборудование генерирует, использует и излучает радиочастотную энергию и, если оно не установлено и не используется в соответствии с инструкциями, может создавать вредные помехи при приеме радио- или телевизионных сигналов.

Это можно определить, выключив и включив оборудование. Пользователю рекомендуется попытаться устранить помехи с помощью одной или нескольких из следующих мер:

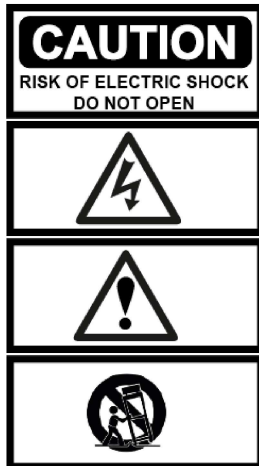
- Переориентируйте или переместите приемную антенну.
- Увеличьте расстояние между оборудованием и приемником.
- Подключите оборудование к розетке в цепи, отличной от той, к которой подключен приемник.
- Обратитесь с данной проблемой к дилеру или квалифицированному техническому специалисту по радио- и телевизионному оборудованию.

УТИЛИЗАЦИЯ ОТХОДОВ В СТРАНАХ ЕВРОПЕЙСКОГО СОЮЗА

Этот символ на изделии или на упаковке означает, что ваше электрическое и электронное оборудование по истечении срока его службы следует утилизировать отдельно от бытовых отходов. В ЕС существуют системы раздельного сбора отходов для вторичной переработки. Для получения дополнительной информации проконсультируйтесь с вашей местной организацией по утилизации или дилером.



ВНИМАНИЕ



ПРЕДУПРЕЖДЕНИЕ: Для снижения риска возгорания или удара электрическим током не подвергайте данный аппарат воздействию дождя или влаги.

ПРЕДУПРЕЖДЕНИЕ: Чтобы снизить риск поражения электрическим током, не снимайте корпус (или заднюю крышку) аппарата. Внутри нет деталей, пригодных для ремонта пользователем. Для проведения ремонта обратитесь к квалифицированному специалисту.

СИМВОЛ МОЛНИИ со стрелкой предупреждает пользователя о наличии неизолированного опасного напряжения в корпусе изделия, величина которого может создать опасность удара электрическим током.

ВАЖНО



Содержание

ПОЖАЛУЙСТА, ПРОЧИТАЙТЕ ЭТИ ИНСТРУКЦИИ ПО БЕЗОПАСНОСТИ И СОХРАНИТЕ ИХ.....	2
Об усилителе мощности IOTAVX PA 3	5
Описание устройства.....	5
Передняя панель.....	5
Задняя панель.....	5
Подключение.....	6
Цветовая маркировка подключения.....	6
Кабели и разъемы.....	6
Подключение акустических систем.....	6
Подключение акустического кабеля.....	7
Сtereo подключение.....	7
Моно (Мостовое) подключение.....	7
Основные действия.....	8
Диагностика неисправностей.....	8
Технические характеристики.....	9

Об усилителе мощности IOTAVX PA 3

Усилитель мощности **IOTAVX PA 3** разработан и собран собственными силами компании с тем же качеством и вниманием к деталям, которые мы применяем ко всем нашим аудиокомпонентам. 50 Вт на канал и возможность подключения к IOTAVX SA 3 для дополнительной мощности делают PA 3 действительно универсальным аппаратом, элегантным и интуитивно простым в использовании. Данный усилитель отличается крайне выгодным соотношением качества и цены, но его наиболее определяющей характеристикой действительно является звучание! Высококачественный тороидальный силовой трансформатор и выходной каскад, выполненный из отборных дискретных элементов, обеспечивают прекрасный насыщенный звук с очень низким уровнем шума (всего 0,07% THD).

Описание устройства

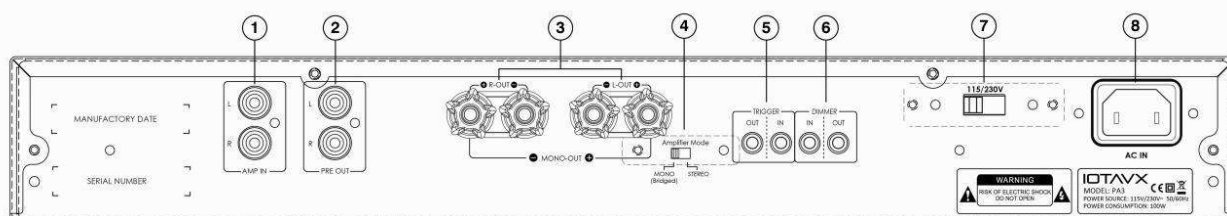
Передняя панель



1. Индикация кнопки ON/STANDBY

Красный индикатор означает, что ваш усилитель мощности находится в режиме ожидания. При переходе из режима ожидания в рабочий режим цвет индикатора изменится на белый. Если будет обнаружена проблема (например, сработает защита из-за короткого замыкания на выходе), индикатор начнет мигать.

Задняя панель



1. Входы AMP IN

Эти соединения позволяют подключать несимметричные входы вашего усилителя мощности PA3 к несимметричным левому (L) и правому (R) выходам вашего предусилителя.

2. Выходы PRE-OUT

Если вы хотите добавить больше возможностей и использовать SA3 в качестве предусилителя, подключите его к разъемам PRE-OUT. Уровень выходного сигнала будет таким же, как уровень на входе подключаемого усилителя.

3. Акустические терминалы

Эти клеммы предназначены для подключения L / R громкоговорителей.

4. Переключатель Amplifier Mode

Предназначен для выбора режима усилителя. Переключает между STEREO и MONO (мостовым) режимами.

5. Триггерные вход и выход Trigger In/Out

Подключаются к входным и выходным разъемам триггера на других партнерских устройствах для управления усилителем мощности и синхронизации включения и перехода в режим ожидания в зависимости от состояния подключенного компонента.

6. Диммер вход и выход Dimmer In/Out

Используются для подключения к другим IOTAVX устройствам для синхронизации яркости подсветки.

7. Переключатель напряжения 115В/230В

Этот переключатель используется для выбора между 115 В или 230 В. Убедитесь, что выбранное напряжение соответствует подаваемому напряжению в местной электросети.

8. IEC аппаратный сетевой разъем AC Input

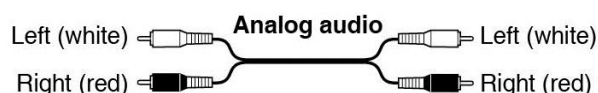
Аппаратный сетевой разъем для подключения прилагаемого силового кабеля IEC для подключения к сети.

Подключение

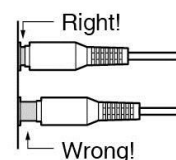
Перед выполнением каких-либо подключений ознакомьтесь с инструкциями по эксплуатации соответствующих компонентов. Не подключайте сетевой шнур до тех пор, пока не произведете и не перепроверите все подключения.

Цветовая маркировка:

RCA коннекторы обычно имеют цветовую маркировку красного и белого цвета. Используйте разъемы красного цвета для подключения аудио входов и выходов правого канала (R). Используйте разъемы белого цвета для подключения аудио входов и выходов левого канала (L).



- Вставьте коннекторы до упора, чтобы обеспечить надежное соединение (неплотное соединение может стать причиной шума или неисправности).
- Во избежание помех располагайте RCA кабели подальше от силовых проводов и акустических кабелей.



Кабели и разъемы

Аналоговый аудио кабель (RCA)			<p>Этот кабель передает аналоговый стерео аудиосигнал. Это наиболее распространенный формат подключения аналогового аудио, который можно встретить практически на всех компонентах A/V.</p> <ul style="list-style-type: none"> • Красный – правый аудиоканал • Белый – левый аудиоканал
Моно mini-jack			<p>Используйте прилагаемый или имеющийся в продаже моно кабель mini jack для подключения к гнездам TRIGGER IN/OUT или DIMMER IN/OUT для синхронизации с другим устройством. Полярность разъемов указана ниже.</p>

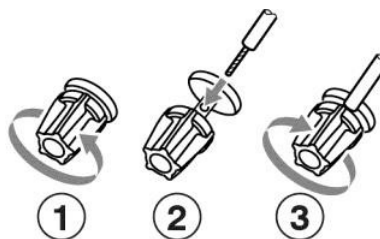
Подключение акустических систем

- Перед подключением отсоедините кабель питания на усилителе.
- Проверьте сопротивление ваших громкоговорителей. Подключайте акустические системы только с сопротивлением 8 Ом или более.
- Красные акустические клеммы усилителя являются + (положительными), а черные клеммы – (отрицательными) клеммами. Плюсовой акустический разъем (+) маркирован красным цветом, чтобы его можно было отличить от немаркированной стороны (-). Провод красного цвета подключается к плюсовому контакту акустического терминала, в немаркированный провод – к минусовому.
- Подготовьте акустические кабели к подключению голым проводом. Снимите примерно 10 мм изоляции (не более, так как это может привести к короткому замыканию). Туго скрутите жилы кабеля, обращая внимание на их целостность. Проверьте сопротивление ваших громкоговорителей. Подключайте акустические системы только с сопротивлением 8 Ом или более.



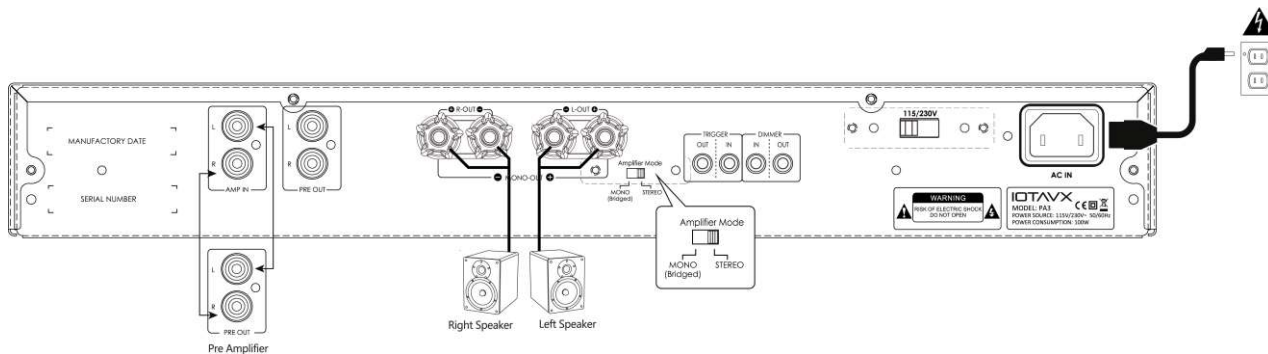
Подключение акустического кабеля

1. Отвинтите верхнюю часть акустического разъема.
2. Вставьте оголенный провод акустического кабеля в отверстие клеммы.
3. Затяните верхнюю часть акустического разъема, чтобы закрепить кабель.



Сtereo подключение

Это пример стереофонического подключения с использованием усилителя SA3.

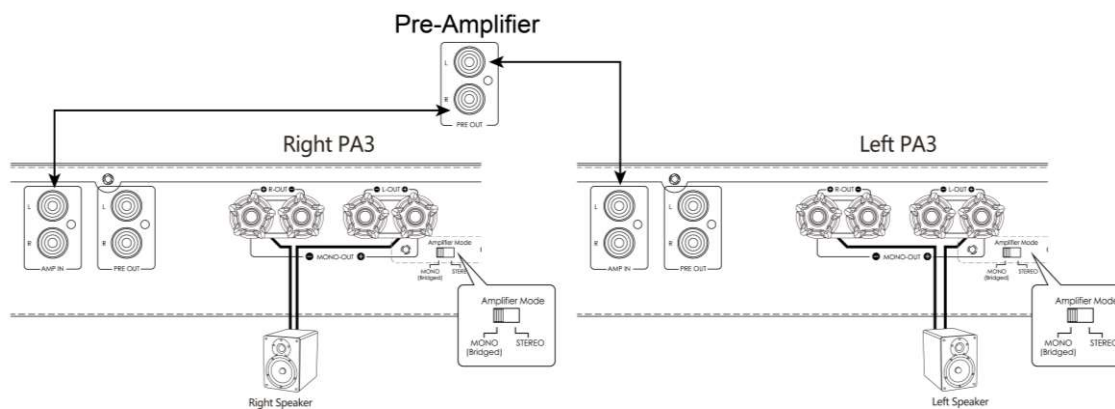


Обратите внимание!!

Необходимо установить переключатель режима усилителя в положение Stereo.

Моно (мостовое) подключение

Это пример Моно (мостового) соединения с предварительным усилителем. Пожалуйста, обратите внимание, что когда PA3 используется в качестве моно-усилителя мощности, он всегда будет усиливать левый входной сигнал и выводить его на подключенный громкоговоритель. Поэтому соединительный кабель к предусилителю всегда должен быть подключен к левому входному разъему (AMP IN) усилителя PA3. Правый входной сигнал игнорируется.

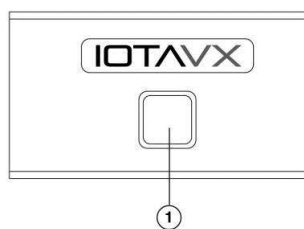


Обратите внимание!!

Необходимо установить переключатель режима усилителя в положение Mono (Bridge).

Основные действия

Включение устройства:



1. Кнопка ON/STANDBY на передней панели служит для включения и выключения устройства. Состояние усилителя определяется с помощью светодиодного индикатора: при включении устройства с помощью кнопки питания индикатор загорается белым цветом.
2. При нажатии кнопки ON/STANDBY еще раз, устройство переходит режим ожидания, а индикатор кнопки питания становится красным.

Диагностика неисправностей

Неправильная работа иногда ошибочно воспринимается как неисправность. При возникновении проблем воспользуйтесь настоящим разделом для поиска и устранения неисправностей. Если какие-либо проблемы останутся после проверки приведенных ниже пунктов, пожалуйста, обратитесь к ближайшему авторизованному дилеру.

Если устройство не работает нормально из-за внешнего воздействия, такого как статическое электричество, выньте вилку из розетки и вставьте ее снова, чтобы вернуться к нормальным условиям эксплуатации.

ПРОБЛЕМА	ВОЗМОЖНАЯ ПРИЧИНА	РЕШЕНИЕ
При прослушивании музыки в стереосистеме левый/правый каналы поменялись местами.	Колонки подключены неправильно.	Проверьте подключение и при необходимости подключитесь заново.
Звук воспроизводится только из одного канала.	Один из входных кабелей отсоединен.	Подключите кабели.
Звук отключается при прослушивании или отсутствует, даже если питание включено.	Сопротивление колонок ниже рекомендованного для данного устройства, что приводит к перегрузке усилителя.	После выключения питания, а затем его повторного включения, уменьшите громкость или переключитесь на 8-омные громкоговорители.
Проблемы с низкими частотами	Перепутана полярность (+/-) колонок.	Проверьте правильность полярности всех громкоговорителей и акустических кабелей.

Технические характеристики

ТИП	ХАРАКТЕРИСТИКИ
Усилитель	
Непрерывная выходная мощность (Стерео)	2 x 50 Вт (20 Гц - 20 кГц, <0.07%, 8 Ом)
	2 x 100 Вт (20 Гц - 20 кГц, <0.07%, 4 Ом)
Непрерывная выходная мощность (Моно/ Мостовой режим)	1 x 100 Вт (20 Гц - 20 кГц, <0.07%, 8 Ом)
	1 x 180 Вт (20 Гц - 20 кГц, <0.07%, 4 Ом)
Коэффициент гармонических искажений (THD)	< 0.02% @ 1 кГц
Частотная характеристика	20 Гц - 100 кГц
Входная чувствительность - Линейные Входы	200 мВ
Максимум входного сигнала - Линейные Входы	4В
Соотношение сигнал/шум (IHF "A")	> 100 дБ
Разделение между каналами - Линейные входы	> 80 дБ
Общие:	
Потребляемая мощность в режиме ожидания	< 0,5 Вт
Напряжение	230 В / 50 Гц, 115 В / 60 Гц ПО ВЫБОРУ
Потребляемая мощность	Максимальная мощность 220 Вт
Размеры	432 мм x 240 мм x 59 мм (Ш x Г x В)
Вес	6,5 Кг

*Дизайн и технические характеристики могут быть изменены без предварительного уведомления.



Этот символ на изделии или на упаковке означает, что ваше электрическое и электронное оборудование по истечении срока его службы следует утилизировать отдельно от бытовых отходов.

Уважаемый клиент.

Если у вас возникли технические трудности с настройкой или использованием вашего нового продукта, пожалуйста, свяжитесь с нашей службой поддержки клиентов, заполнив специальную форму на [нашем сайте](#)

или обратитесь к нам через контакты, указанные ниже.

ТЕЛЕФОН: 8 (495) 788-17-00,

8 (800) 333-03-23

E-MAIL: mms@mms.ru

«Все права защищены. Копирование, распространение, иное использование текста без согласия правообладателя запрещено. АО «Фирма «ММС», www.mms.ru»