

**ТОНЕ ВИННЕР**

**AD-66D**

**интегральный усилитель**

**инструкция по эксплуатации**

«Все права защищены. Копирование, распространение, использование текста без согласия правообладателя запрещено. АО «Фирма «ММС», www.mms.ru»

## Содержимое упаковки

№	Описание	Количество
1	инструкция по эксплуатации	1
2	кабель электропитания	1
3	сертификат качества	1
4	пульт дистанционного управления	1
5	аудио кабель	1

### Символ контроля загрязнения окружающей среды и его значение.

Этот символ указывает на то, что продукт может быть переработан. Число "10" указывает на период экологической защиты. При условии соблюдения правил безопасности и мер предосторожности, связанных с данным изделием, оно не вызовет загрязнения окружающей среды или воздействия на человека в течение 10 лет с даты изготовления.



### Название и содержание токсичных или опасных веществ или элементов в продукте

Название	Опасные вещества или элементы					
	Lead (Pb)	Mercury (Hg)	Cadmium (Cd)	Hexavalent chromium (Cr)6+	Polybrominated (PBB)	Biphenyls polyphenyls (PBDE)
Корпус	○	○	○	○	○	○
Базовая панель/ электрическая часть	×	○	○	○	○	○
Пластиковые детали	○	○	○	○	○	○
Металлические детали	○	○	○	×	○	○
Кабели	○	○	○	○	○	○
Трансформатор	○	○	○	○	○	○
Трансформатор/ Микрофон	×	○	○	×	○	○

Обозначения:

"X" означает, что содержание опасного токсичного вещества ниже, чем требует стандарт SJ/T11363-2006.

"O" означает, что в однородном материале компонента содержание опасного токсичного вещества выше, чем требует стандарт SJ/T11363-2006.

Примечание: "X" также означает, что в существующей технологии существуют вещества-заменители.

## Содержание:

1. Информация по технике безопасности .....	2
2. Знакомство с устройством .....	3
3. Основные функции и особенности модели .....	3
4. Лицевая панель .....	4
5. Задняя панель .....	5
6. Пульт Дистанционного Управления (ПДУ) .....	7
7. VOL/MENU (Громкость/Меню) .....	8
8. USB накопитель/Карта памяти .....	9
9. Беспроводная передача звука с мобильного телефона .....	9
10. Воспроизведение аудио по USB (с ПК) .....	9
11. Воспроизведение цифрового звука .....	9
12. Приложение для мобильного телефона .....	10
13. Важная информация .....	11
14. Технические характеристики .....	12
15. Электробезопасность оборудования: Класс I .....	12

## Информация по технике безопасности

	<b>WARNING</b> ELECTRIC DANGER DO NOT OPEN		<ul style="list-style-type: none"><li>■ Чтобы снизить риск поражения электрическим током, не снимайте внешнюю крышку (или заднюю панель).</li><li>■ Техническое обслуживание должно проводиться квалифицированными специалистами.</li><li>■ Во избежание поражения электрическим током не допускайте попадания влаги.</li><li>■ Класс защиты и безопасности 1.</li></ul>
---	---	---	--

1. Перед эксплуатацией данного изделия следует ознакомиться с информацией по технике безопасности и эксплуатации.
2. Устройство не следует использовать поблизости от воды или влаги - например, в сыром подвале или рядом с бассейном и т.п.
3. Устройство рекомендуется чистить только сухой тканью. Перед очисткой отключите электропитание.
4. Не блокируйте вентиляционные отверстия. Размещайте устройство в соответствии с рекомендациями производителя.
5. Не устанавливайте устройство вблизи источников тепла, таких как радиаторы, обогреватели, печи и других приборов, выделяющих тепло (включая усилители).
6. Используйте только те принадлежности и аксессуары, которые рекомендованы производителем.
7. Отключайте устройство от электропитания во время грозы или при длительных перерывах в эксплуатации.
8. Данное устройство относится к стандарту безопасности класса 1 и должно быть подключено к сетевой розетке с защитным заземлением.

9. Сетевая вилка кабеля электропитания может использоваться в качестве выключателя и должна всегда быть легкодоступной.
10. Избегайте заземления или зажатия кабеля электропитания, особенно в местах его соединения с розеткой и вилкой, а также в месте соединения кабеля с устройством.
11. Перед установкой и эксплуатацией устройства ознакомьтесь с информацией о его электрических параметрах и с требованиями по технике безопасности на задней панели корпуса.
12. Все работы по техническому обслуживанию доверяйте квалифицированному персоналу. Сервисное обслуживание потребуется: при повреждении кабеля электропитания или вилки, при попадании в устройство жидкости или посторонних предметов, при попадании под дождь или воду, при нарушении работоспособности, при падении аппарата или другого его повреждения.
13. Данное устройство предназначено для использования в умеренном климате.



## **Знакомство с устройством**

Интегральный усилитель TONE WINNER AD-66D создан на базе профессиональной версии AD-66PRO с добавлением высококачественного цифро-аналогового преобразователя и аудио модуля Bluetooth.

### **Основные функции**

- Поддержка USB флэш-накопителей, локальных карт памяти;
- Поддерживает основные музыкальные lossless аудиоформаты, включая WAV, FLAG, APE и т.д;
- Передача аудио в высоком качестве по Bluetooth;
- Поддержка полнофункциональной работы приложений на устройствах Android и IOS;
- Управление с помощью приложения для мобильного телефона или пульта дистанционного управления;
- Поддержка USB аудиовхода ПК, который можно использовать в качестве внешней звуковой карты;
- 1 x HDMI вход. Поддержка HDMI ARC при подключении к телевизору для воспроизведения звука;
- 1 x оптический вход, 3 x коаксиальный входа (все поддерживают 24 бит/192 КГц);
- 3 x аналоговых входа, 1 x вход для усилителя;
- Поддержка выхода SW-OUT, который может быть подключен к сабвуферу.
- Настройка параметров (ВЧ, НЧ, БАЛАНС)

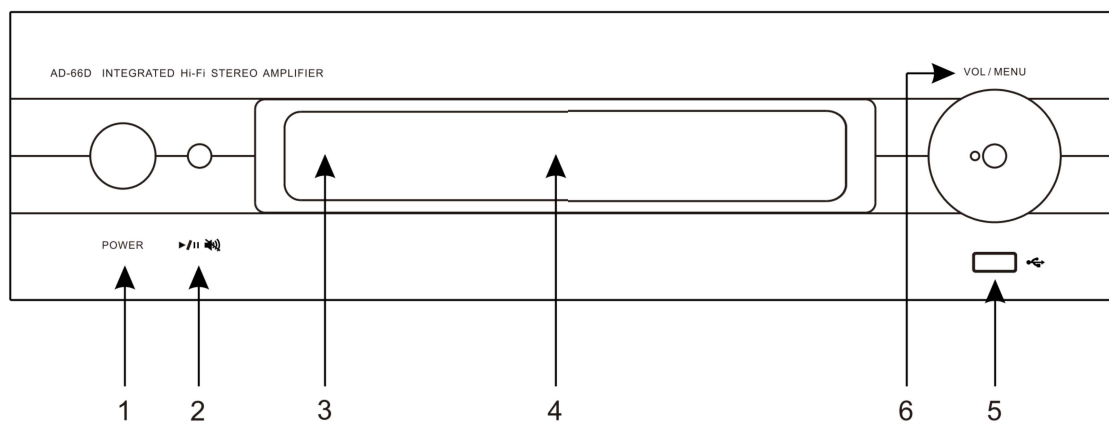
### **Примечание**

При использовании карт памяти или USB-накопителя для воспроизведения, аудиофайлы следует размещать только в папках.

### **Особенности модели**

- Усиление Super A класса (определенное схемотехническое решение) обеспечивает высокую точность воспроизведения и низкий уровень искажений.
- Предусилитель и усилитель мощности используют различные цепи питания, что существенно снижает помехи.
- Качественный тороидальный трансформатор, конденсаторы емкостью 15000 пФ и выходные транзисторы Toshiba, используемые в усилителе, обеспечивают не только стабильное питание и большую мощность, но и способствуют снижению помех.
- В качестве ЦАП используется чип американской компании Analog Devices AD-1955 с частотой дискретизации 192 кГц при разрядности 24 бит.
- Усилитель оснащен позолоченными выходными акустическими клеммами и позолоченными разъемами для входных межблочных соединений.
- Лицевая панель усилителя с секцией управления выполнена из алюминия.

## Лицевая панель



### 1. **POWER:** кнопка включения

Подключите шнур питания и нажмите кнопку для включения усилителя. Кнопка будет утоплена, если устройство включено. Не нажимайте ее слишком часто.

### 2. **Воспроизведение и пауза/выключение звука:**

При использовании USB-накопителя/карты памяти/ВТ кратковременное нажатие этой кнопки позволяет приостановить или возобновить воспроизведение; при использовании другого источника кратковременное нажатие этой кнопки позволяет отключить звук или отменить отключение.

### 3. **Окно приема ИК сигналов:**

Для приема сигналов управления от прилагаемого пульта ДУ. Для успешной работы между ними не должно быть препятствий.

### 4. **Экран дисплея:**

В одной части дисплея отображается источник входного сигнала, в другой – уровень громкости. Яркость экрана может быть настроена 3-мя уровнями: DIM1, DIM2 и DIM3. (Вы можете найти эту функцию в меню на лицевой панели или с помощью пульта ДУ).

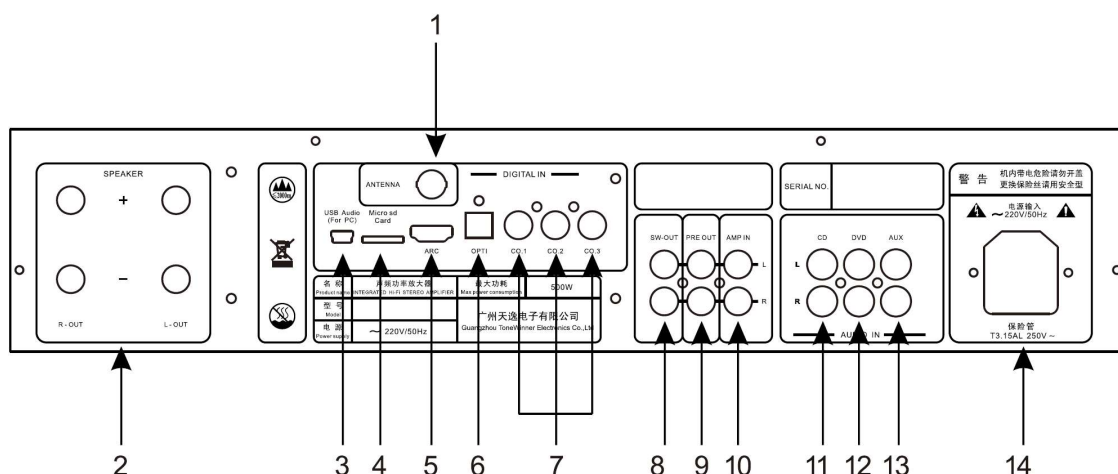
### 5. **USB-вход:**

Для подключения USB-накопителя.

### 6. **VOL/MENU:**

Ручка регулировки громкости/функций меню ( См. в разделе VOL/MENU на стр. 8).

## Задняя панель



1. **ANTENNA:** bluetooth антенна.

2. **SPEAKER:** акустические выходные терминалы.

L-OUT: акустические разъемы левого канала. Подключите "+" к положительному полюсу/красной акустической клемме; подключите "-" к отрицательному полюсу/черной акустической клемме.

R-OUT: акустические разъемы правого канала. Подключите "+" к положительному полюсу/красной акустической клемме ; подключите "-" к отрицательной/черной акустической клемме.

3. **USB audio:** для подключения ПК.

4. **Micro SD Card:** входной слот для карты памяти.

5. **ARC:** входной порт HDMI ARC.

Телевизор с поддержкой ARC подключается к этому порту как источник входного сигнала.

6. **OPT:** 1 x цифровой оптический вход (24 бит/192 кгц).

7. **CO1/CO2/CO3:** 3 x цифровых коаксиальных входа (24 бит/192 кгц).

8. **SW-OUT:** выход на сабвуфер.

К этому разъему можно подключить активный сабвуфер.

Примечание: Когда включен режим mute, на выходе нет сигнала.

9. **PRE OUT:** линейный выход

"PRE OUT" и "AMP IN" соединены перемычкой для передачи сигнала; когда перемычка отсоединена, любые сигналы, подаваемые на входные разъемы, не передаются.

10. **AMP IN:** вход усилителя мощности

"PRE OUT" и "AMP IN" соединены между собой перемычкой для передачи сигнала; если нет необходимости использовать только усилитель мощности, надо отсоединить перемычку и тогда входные сигналы будут проходить через разъем "AMP IN". См. пункт 4 на стр. 11 в разделе "Важная информация".

11. **CD:** входной разъем

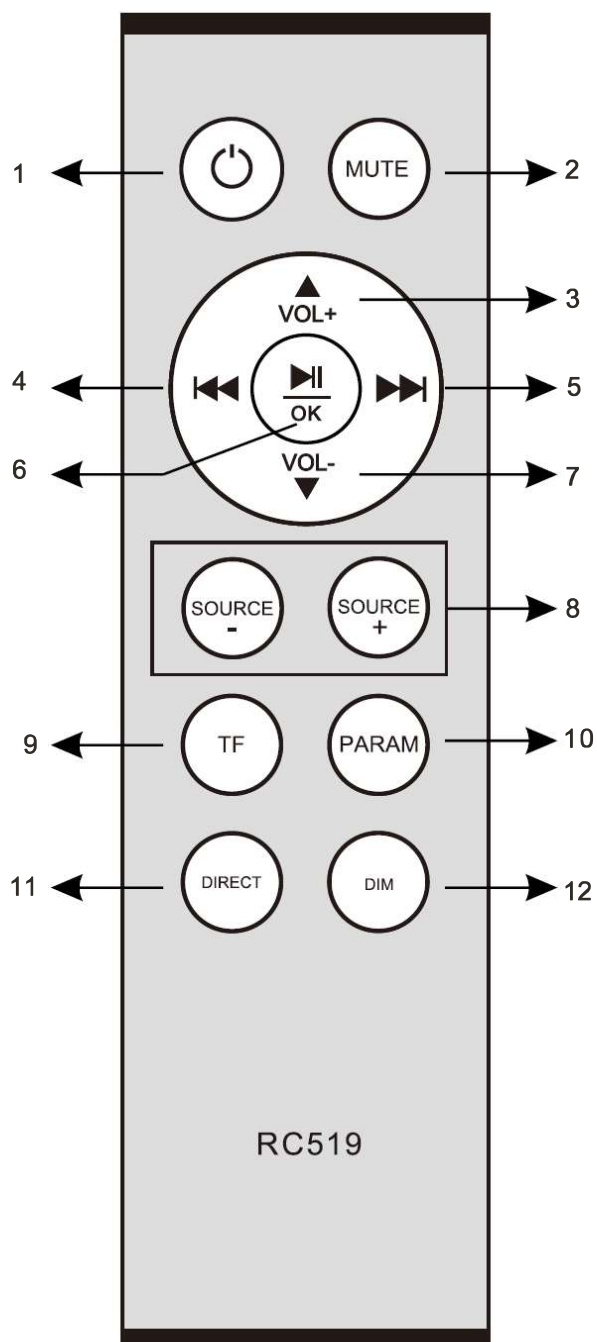
12. **DVD:** входной разъем

13. **AUX:** входной разъем

14. **AC INPUT:** входной разъем для подключения к электросети.



## Пульт Дистанционного Управления (ПДУ)



1. **Кнопка переключения в режим ожидания** (не используется).
2. **MUTE:** кнопка отключения звука
3. **VOL + (parameter):** увеличения уровня громкости. В режиме настройки эта кнопка служит для изменения параметра.
4. **Предыдущий трек/перемотка назад:** короткое нажатие воспроизводит предыдущий трек, длительное нажатие служит для ускоренной перемотки трека назад. Работает только при подключении USB-накопителя или карты памяти.
5. **Следующий трек/перемотка вперед:** короткое нажатие воспроизводит следующий трек, длительное нажатие служит для ускоренной перемотки трека вперед. Работает только при подключении USB-накопителя или карты памяти.
6. **Воспроизведение/пауза:** воспроизведение или приостановка воспроизведения. Работает только при подключении USB- накопителя или карты памяти.
7. **VOL- (parameter):** уменьшение уровня громкости. В режиме настройки эта кнопка служит для изменения параметра.
8. **SOURCE+/SOURCE-:** выбор источника входного сигнала.
9. **TF:** выбор карты памяти как источника входного сигнала.
10. **PARAM:** регулировка параметров. Выберите для настройки BASS, TREBLE и BALANCE и нажмите VOL+ или VOL- .
11. **DIRECT:** сквозное воспроизведение
12. **DIM:** Настройка уровня яркости дисплея

## **VOL/MENU (Громкость/Меню)**

С помощью этой функции можно регулировать громкость и настройки параметров меню.

Ниже приведены подробные инструкции:

Нажмите на регулятор "VOL/MENU" и войдите в меню, затем вращайте регулятор "VOL/MENU" для выбора опции, которой вы хотите управлять. Можно выбрать опции "INPUT", "BALANCE", "BASS", "TREBLE", "SETDIM", "RESET", "INFO" и т.д. После выбора и входа в вышеуказанные пункты, снова поверните ручку "VOL/MENU" для настройки параметров. Повторное нажатие ручки "VOL/MENU" можно использовать для возврата в меню после того, как "BALANCE", "BASS" и "TREBLE" отрегулированы. Вернуться в меню можно, нажав "INPUT", "DIM", "RESET" и "INFO" после выбора "RETURN". Вы также можете выбрать "EXIT" для прямого возврата на главный экран.

### **Функции и параметры меню:**

#### **MENU (Меню)**

**INPUT** (Выбор источника звука): CD (CD вход)->DVD (DVD вход)->AUX (вход источника звука AUX)->CO1 (коаксиальный вход 1 )-> CO2 (коаксиальный вход 2)->CO3 (коаксиальный вход 3)-> OPT (оптический вход) ->BT (Bluetooth)->TF (вход для карты памяти)->USB (USB вход)-> PC (USB ПК)->RETURN (возврат к вышестоящему уровню)

**BALANCE** (регулировка баланса): Диапазон регулировки: L10---0дБ---R10

После настройки нажмите кнопку "VOL/MENU" для возврата

**BASS** (регулировка баса): Диапазон регулировки: -10дБ----0дБ----+10дБ

После настройки нажмите кнопку "VOL/MENU" для возврата

**TREBLE** (регулировка высоких частот): Диапазон регулировки: -10дБ----0дБ----+10дБ

После настройки нажмите кнопку "VOL/MENU" для возврата

**SET DIM** (регулировка яркости экрана дисплея): DIM1

DIM2

DIM3

RETURN

**RESET (сброс):** YES (подтверждение сброса)

RETURN: возврат к вышестоящему уровню

**INFO (информация о версии):** VER 01

RETURN: возврат к вышестоящему уровню

**EXIT:** возврат в главное меню

Примечание: После 15 с. устройство автоматически возвращается в главное меню .

## **USB накопитель / Карта памяти**

(1) Вставьте USB флеш-накопитель с музыкальными композициями в USB-порт на лицевой панели и с помощью кнопок на лицевой панели или пульта ДУ выберите источник звука "USB", после чего композиции будут воспроизводиться автоматически.

(2) Вставьте карту памяти с музыкальными композициями в соответствующий слот на задней панели и с помощью кнопок на лицевой панели или пульта ДУ выберите источник звука "TF", после чего композиции будут воспроизводиться автоматически.

## **Беспроводная передача аудиосигнала с мобильного телефона**

(1) С помощью кнопок на лицевой панели или пульта ДУ выберите источник звука "BT".

(2) Включите Bluetooth на вашем мобильном телефоне, найдите AD-66D и нажмите для сопряжения. После успешного соединения вы сможете воспроизводить музыку с мобильного телефона.

## **Воспроизведение аудио с компьютера через USB**

AD-66D поддерживает передачу аудио с компьютера с частотой дискретизации 24 бит/ 48 КГц.

Вставьте один конец соединительного USB кабеля в порт USB AUDIO на задней панели усилителя, другой конец вставьте в USB-порт компьютера, затем откройте программный аудиоплеер и настройте оборудование аудиоплеера как "USB AUDIO".

Выбор рабочего режима на усилителе: с помощью кнопок на лицевой панели или пульта ДУ выберите источник аудиосигнала - "PC" (персональный компьютер).

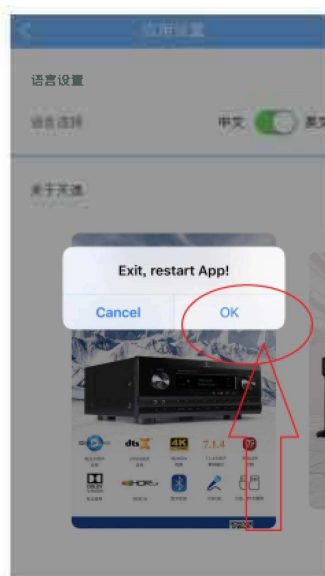
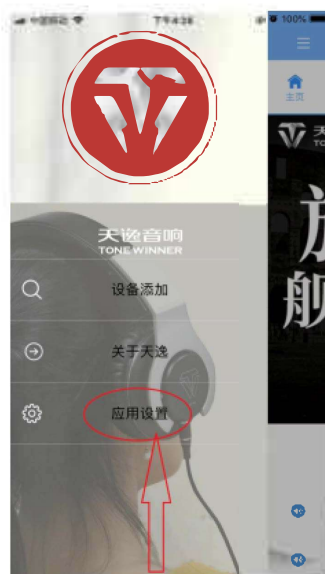
## **Воспроизведение цифрового аудио:**

AD-66D поддерживает цифровой вход с частотой дискретизации 24 бит/ 48 КГц. Используйте кнопки на лицевой панели или пульт ДУ для выбора: выберите "OPT" или "CO1/CO2/CO3" в качестве источника цифрового аудиосигнала.

## Приложение для мобильного телефона:

Для удобства пользователей компания TONE WINNER разработала собственное приложение для управления своими продуктами, с помощью которого пользователь может выполнять все вышеперечисленные операции и переключения на телефоне. Если вы впервые используете приложение TONE WINNER, следуйте приведенным ниже шагам 1, 2, 3. Если вы уже использовали приложение TONE WINNER, выполните шаг 3.

- (1) Приведите телефон в обычное рабочее состояние.
- (2) Переведите телефон в статус Online, отсканируйте QR-код на упаковке и скачайте приложение Tonewinner для AD-66D и установите его. Для оборудования IOS можно скачать приложение TONEWINNER в App Store.
- (3) Включите приложение Tonewinner и найдите оборудование AD-66D, затем подключите его до успешного сопряжения.
- (4) Более подробно вы можете ознакомиться с информацией о продукте у вашего дилера.
- (5) Чтобы переключить приложение на английский язык, выполните следующие 4 действия:



## Важная информация

1. Совместимость устройства и акустических систем.  
Усилитель имеет хорошую сочетаемость с акустическими системами, он может подходить к более чем 95% домашним акустическим системам. При выборе АС необходимо учитывать:
  - (1) Слишком низкое сопротивление не подходит для этого усилителя и лучше не выбирать АС с сопротивлением менее 4 Ом. Усилителю подойдут акустические системы с сопротивлением 4-8 Ом (особенно 8 Ом).
  - (2) Слишком низкая чувствительность АС не подходит для этого усилителя и лучше не выбирать акустические системы с чувствительностью менее 87 дБ.
2. Для регулировки яркости экрана можно выбрать 3 уровня: DIM1, DIM2 и DIM3. Вы можете выбрать желаемый уровень яркости в меню выбора функции "DIM" на лицевой панели или с помощью кнопки "DIM" на пульте ДУ.
3. Соединительные кабели, подключенные к аппарату, должны быть надежными и качественными; при подключении важно не перепутать плюс и минус, а также левый и правый канал.
4. Если устройство используется только как усилитель мощности (перемычка между "PRE OUT" к "AMP IN" снята), сигнал не будет поступать с предусилителя и регулировка громкости не будет работать. В этом случае необходимо использовать регулятор громкости внешнего предварительного усилителя. При использовании устройства в качестве только усилителя мощности важен порядок включения и выключения подсоединенных к нему компонентов. При включении сначала включается питание источника, затем питание предварительного усилителя и лишь затем питание устройства. При выключении сначала выключается питание усилителя мощности, затем питание источника, а затем питание предварительного усилителя. Несоблюдение этого правила может привести к повреждению акустических систем.

## **Технические характеристики:**

**Модель:** AD-66D

**Отношение сигнал/шум:** >95 дБ/ (А-взвешенное)

**Частотный диапазон:** 20 Гц-50 кГц (+1/-3 дБ)

**Искажения:** ≤0.025% (1 кГц, нормальное рабочее состояние)

**Выходная мощность:** 85Вт/8 Ом на канал, 1 КГц, КНИ =1 %

135Вт/4 Ом на канал, 1 КГц, КНИ =1 %

**Коэффициент усиления:** ≥38 дБ

**Потребляемая мощность:** 380 Вт / 8 Ом; 500 Вт / 4 Ом

**Напряжение питания:** 220В/50Гц

**Входное сопротивление:** 20 кОм

**Согласованный импеданс:** 4-8 Ом

**Габариты устройства в сборе:** 444x436x107 мм

**Вес брутто:** 12.3 кг

**Вес нетто:** 10.6 кг

## **Электробезопасность оборудования: Класс I**

1. Стандарт электробезопасности устройства - класс I.  
Вилка кабеля электропитания должна быть подключена к сети переменного тока 220-230 В/50 Гц.
2. Устройство должно быть подключено к сетевой розетке с защитным заземлением.
3. Не рекомендуется включать и выключать устройство слишком часто, для повторного включения следует подождать несколько минут.
4. Если оборудование вышло из строя, необходимо обратиться к сертифицированному специалисту по техническому обслуживанию. Во избежание несчастного случая не рекомендуется открывать устройство для осмотра или ремонта.
5. Все детали устройства (вилка, кабель электропитания, предохранитель, выключатель электропитания, трансформатор) являются частями, важными для электробезопасности, поэтому при необходимости замены этих деталей рекомендуется менять их в профессиональной ремонтной мастерской на те же модели согласно со спецификацией производителя. Внимательно прочитайте инструкцию по эксплуатации перед использованием изделия.

Технические характеристики изделия могут быть изменены без дополнительного уведомления.



Scan QR code

Эксклюзивным дистрибьютором на территории РФ продукции TONE WINNER является компания АО **ММС**.

**Уважаемый клиент!**

При возникновении проблем с настройкой или использованием данного продукта, пожалуйста, свяжитесь со службой тех. поддержки, заполнив специальную форму на сайте [mms.ru](http://mms.ru)

Телефон: 8 (495) 788-17-00, 8 (800) 333-03-23

Эл.почта: [mms@mms.ru](mailto:mms@mms.ru)

«Все права защищены. Распространение, иное использование текста без согласия правообладателя запрещено. АО «Фарма «ММС», [www.mms.ru](http://www.mms.ru)»